

Per saperne di più

Collegati ai siti

Regione Autonoma Sardegna www.regione.sardegna.it,

Comune di Furtei www.comune.furtei.ca.it

Comune di Guasila www.comuneguasila.gov.it/

Comune di Serrenti www.comune.serrenti.ca.it/

Vuoi dire la tua.....ti ascoltiamo!

La partecipazione al pubblico interessato ed il diritto di partecipare al processo decisionale relativo alla preparazione del Piano d Emergenza Esterno sono garantiti attraverso la pubblicazione delle informazioni pertinenti.

Il Piano di Emergenza Esterno sarà presentato in assemblea Pubblica presso il Comune di Furtei e sarà consultabile, sui siti istituzionali sopra indicati, per un periodo di almeno 30 giorni.

In questo periodo di tempo cittadini ed associazioni potranno produrre in forma scritta osservazioni, proposte, o richieste relative a quanto forma oggetto della consultazione a:

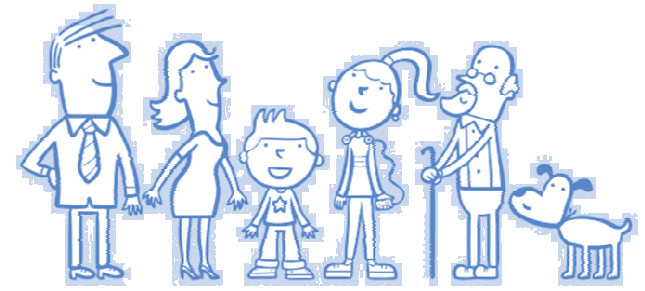
SERVIZIO ATTIVITÀ ESTRATTIVE E RECUPERO AMBIENTALE
VIA XXIX NOVEMBRE 1847, N. 23. CAP 09123 CAGLIARI
INDUSTRIA@PEC.REGIONE.SARDEGNA.IT
FAX +39 070/6062338

A cura di:



REGIONE AUTÒNOMA DE SARDIGNA
REGIONE AUTONOMA DELLA SARDEGNA
ASSESSORATO DELL'INDUSTRIA
Servizio Attività Estrattive e Recupero Ambientale

PIANO DI EMERGENZA ESTERNO



OPUSCOLO INFORMATIVO



SANTU MIALI - STRUTTURE DI DEPOSITO DI RIFIUTI ESTRATTIVI DI CATEGORIA "A"

PERCHÉ QUESTE INFORMAZIONI?

Il Decreto legislativo 30 maggio 2008, n. 117, in attuazione della direttiva 2006/21/CE relativa alla gestione dei rifiuti prodotti dalle industrie estrattive (attività di cave e di miniera), stabilisce l'obbligo, in presenza di alcune tipologie di strutture di deposito di rifiuti estrattivi (discariche di rifiuti minerali) classificate di categoria A, come più avanti definite, di adottare Piani di Emergenza Esterna (PEE).

Questo depliant è un primo elemento dell'informazione ai cittadini previsto dal Piano di Emergenza Esterno.

COSA È UNA STRUTTURA DI DEPOSITO?

Una struttura di deposito dei rifiuti estrattivi è un'opera per il deposito in superficie dei rifiuti che sono stati prodotti nell'ambito delle attività di coltivazione e trattamento dei minerali. Si tratta in sostanza di una discarica, la cui gestione ed autorizzazione seguono una norma speciale (il Decreto Legislativo n.117 /2008).

Le strutture di deposito vengono classificate in categoria A se:

- contengono, oltre un certo limite, sostanze o preparati pericolosi
- si avrebbero conseguenze per l'incolumità e la salute umana e per l'ambiente nel caso, per perdita di integrità o funzionalità dell'opera, si verificasse un crollo.

QUALI SOSTANZE PERICOLOSE?

I rifiuti contenuti nelle strutture di deposito nel sito di Santu Miali contengono, in quantità tali da essere classificati come pericolosi:



PIOMBO

ARSENICO

RAME

QUALI EFFETTI AVREBBE IL CROLLO DI UNA STRUTTURA?

La sola struttura il cui crollo costituirebbe un rischio di incidente rilevante è il Bacino Sterili. L'argine di contenimento di quest'opera è stato verificato sotto il profilo statico, riscontrando un coefficiente di sicurezza più che elevato.



Inoltre, gli interventi di chiusura della struttura di deposito determinano un ulteriore incremento delle condizioni di sicurezza, sino ad un annullamento

del rischio nel lungo periodo.

In maniera del tutto cautelativa è stata elaborata una simulazione idraulica delle conseguenze di un cedimento dell'argine di contenimento.

La **simulazione** ha evidenziato i tempi e le velocità di percorrenza della colata di fango che fuoriuscirebbe dal bacino e la Zona Critica che ne sarebbe interessata.

Nella Zona Critica non sono presenti abitazioni né strade ad elevata circolazione ma sono tuttavia presenti strade di penetrazione agraria, un'azienda agricola e coltivi.

Sarebbe inoltre interessata dall'evento incidentale la risorsa idrica invasata nella diga di Casa Fiume.

Il gestore del sito garantisce le misure di prevenzione necessarie.

QUALI SONO LE AREE INTERESSATE?

La colata di fango che conseguirebbe il crollo dell'argine andrebbe ad interessare l'alveo del Rio S'Alluminu ed i terreni contermini, le aree di invaso della Diga Casa Fiume ed i terreni ad essa prossimi.

Per conoscere in dettaglio le aree ricadenti nella Zona Critica, consulta la documentazione pubblicata su www.regione.sardegna.it e depositata presso il tuo Comune.

HO UNA ATTIVITÀ PRODUTTIVA NELLA ZONA CRITICA, COME MI DEVO COMPORTARE?



Se hai un'attività agricola nella Zona Critica o comunque ti trovi, per qualsiasi motivo, a transitare in questa Zona nel corso di un'emergenza (segnalata da allarme costituito da avvisatori acustici):

- * rispetta le indicazioni in merito all'inderdizione ad alcune aree che ti verranno fornite dall'Operatore o dalle Forze di Polizia;
- * non avvicinarti alle aree in cui si è verificata l'emergenza,
- * allontanati con tempestività, ma senza panico, dalla Zona Critica.